



# PRO DOCK THUNDERBOLT 4 MULTIMEDIA

SKU: ST-DT4PMM-EU



Protezione da  
cortocircuito



Protezione da  
sovracorrente



Protezione da  
surriscaldamento



Protezione da  
sovravoltaggio



## Caratteristiche d'uso:

- Temperatura normale di funzionamento: 30-50°C

## AVVERTENZA: potrebbero verificarsi incendi, scosse elettriche o danni al dispositivo della tastiera se le seguenti istruzioni non vengono rispettate

- Tenere lontano da fonti di radiazioni a microonde
- Non posizionare oggetti pesanti su questo prodotto
- Evitare cadute e piegamenti
- Tenere lontano da olio, sostanze chimiche o solventi organici

## AVVERTENZA: Rischi durante le riparazioni

L'apertura e/o la riparazione del dispositivo può comportare rischi di scosse elettriche, danni al dispositivo, incendi, lesioni personali e altri pericoli. Si raccomanda di rivolgersi a un professionista per le riparazioni del dispositivo e di prestare attenzione se si decide di effettuare riparazioni fai-da-te.

## AVVERTENZA: Pulizia

Il rischio di incendio, scosse o danni al tuo dispositivo Microsoft durante la pulizia può essere ridotto seguendo le seguenti precauzioni:

- Scollega tutti i cavi e spegni il dispositivo prima di procedere con la pulizia.
- Pulisci solo l'esterno del dispositivo.
- Pulisci il dispositivo con un panno asciutto.

Per i dispositivi dotati di ventole, prese d'aria, porte o aperture simili:

- Pulisci delicatamente la superficie esterna della ventola, delle prese d'aria o delle altre aperture per rimuovere l'accumulo di polvere.
- Non inserire oggetti nella ventola, nelle prese d'aria, nelle porte o nelle altre aperture.
- Non tentare di pulire i connettori immergendoli in liquidi. Puliscili delicatamente e asciugali con un panno pulito.

## Informazioni sul produttore

### Satechi

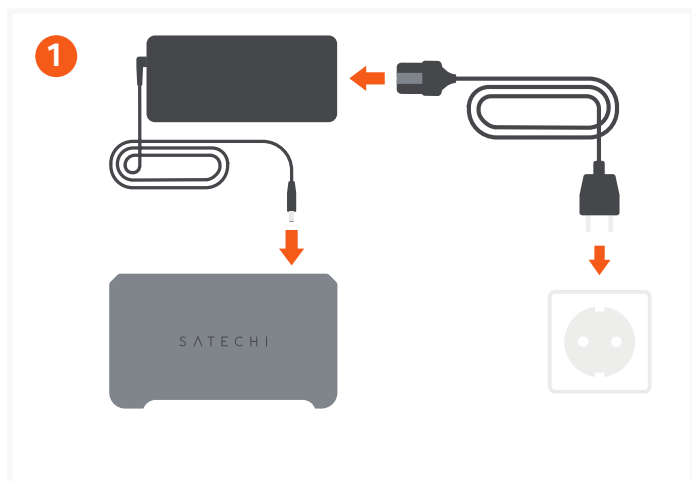
7365 Mission Gorge Road Suite G  
California San Diego 92120  
+18582681800

## Persona responsabile

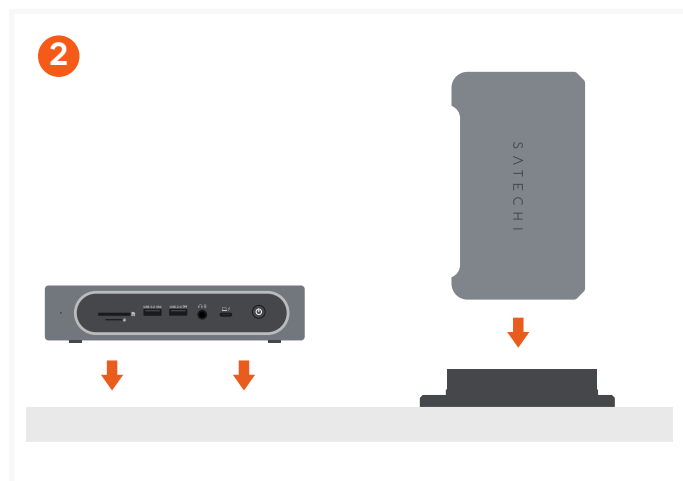
### Chemical Inspection & Regulation Service Limited

CIRS, Regus Harcourt Centre  
Dublin D02 HW77  
+35314773710

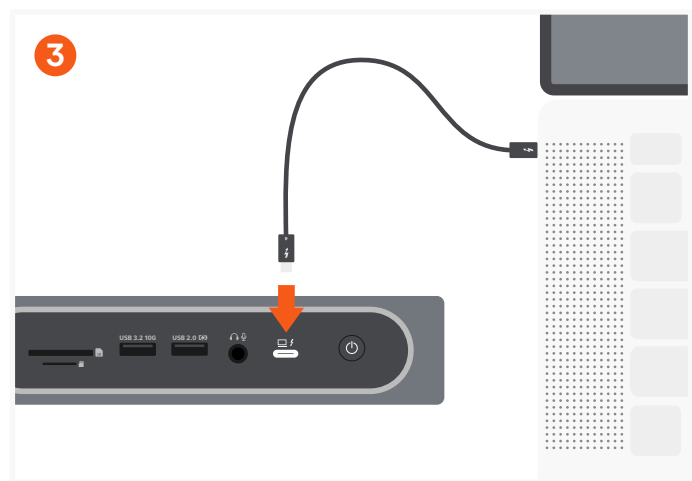
# GUIDA RAPIDA



Collegare l'alimentatore incluso alla Pro Dock Thunderbolt 4 Multimedia.



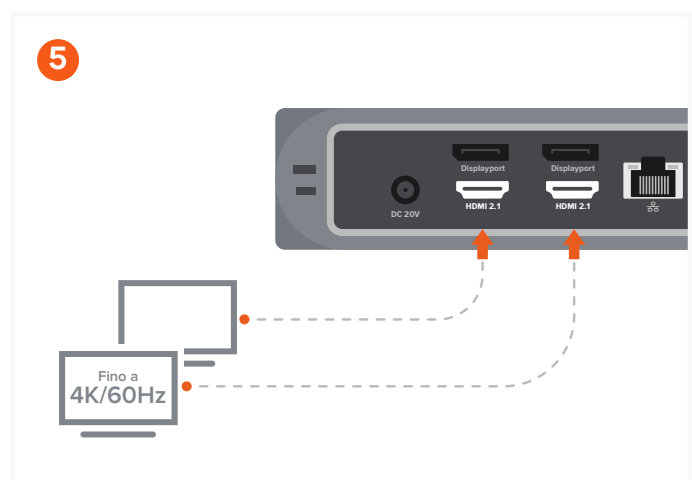
La Pro Dock può essere tenuta in orizzontale sui piedini gommati o in verticale usando il supporto da scrivania.



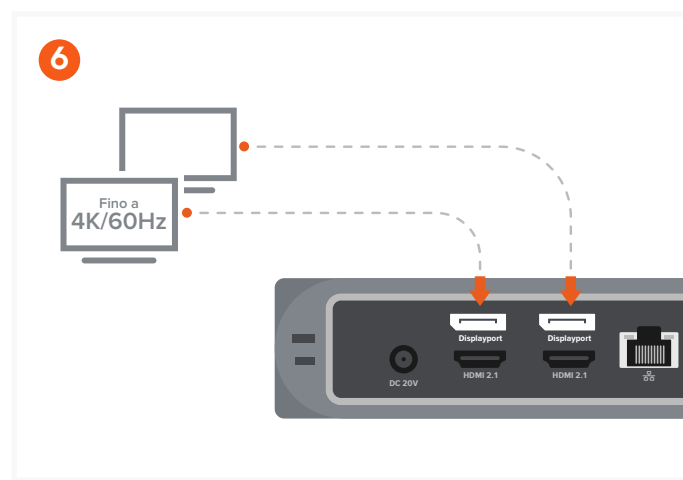
Tramite il cavo Thunderbolt incluso, collegare la dock al proprio dispositivo dalla sua porta Thunderbolt 4 o USB-C. Realizzata per dispositivi Thunderbolt 3/4 e USB4. L'utilizzo di dispositivi USB-C limiterà la stazione di ricarica alle funzionalità del dispositivo host.



Dopo aver collegato la dock, premere il tasto di accensione sul lato anteriore e accenderla. Il LED di alimentazione passerà da bianco a verde una volta collegata al dispositivo.

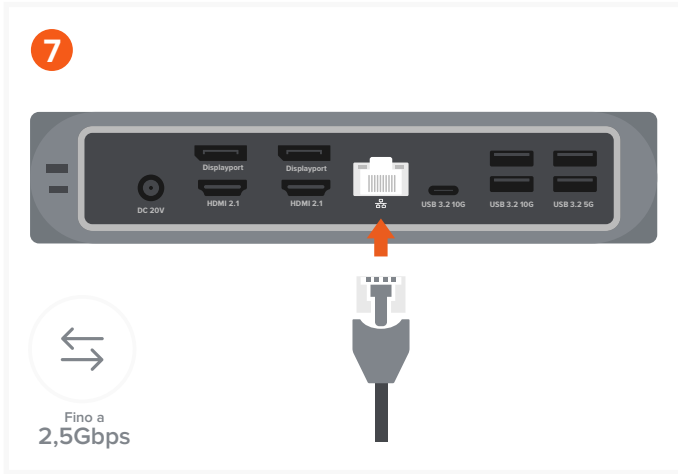
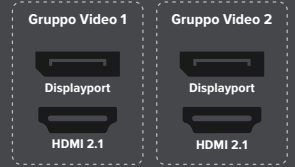


Utilizzare i cavi HDMI per collegare fino a due monitor HDMI. Doppio display supportato a 4K/60 Hz su M1/M2 Pro/Max e Mac basati su Intel.



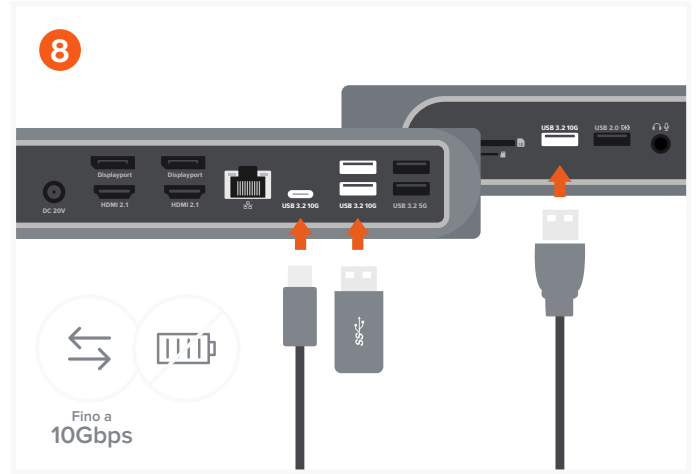
Utilizzare i cavi DisplayPort per collegare fino a due monitor DisplayPort. Doppio display supportato a 4K/60 Hz su M1/M2 Pro/Max e Mac basati su Intel.

- I due monitor devono essere collegati a gruppi video diversi per avere il doppio display esterno
- Se i monitor sono collegati allo stesso gruppo video i display verranno mostrati in mirroring
- Non si possono collegare due display estesi su MacBook M1 o M2
- La dock supporta fino a quattro display esterni tramite dispositivi Windows che supportano DSC - il dispositivo ospite deve avere lo schermo nero o chiuso



Collegare un cavo RJ45 Ethernet alla porta Gigabit Ethernet della dock.

Fino a 2,5 Gbps.



Utilizzare la porta USB-C e le tre porte dati USB-A 3.2 per trasferimento dati e back-up di file veloci - fino a 10 Gbps ognuna.

Non supporta ricarica e lettori CD, incluso Apple SuperDrive.

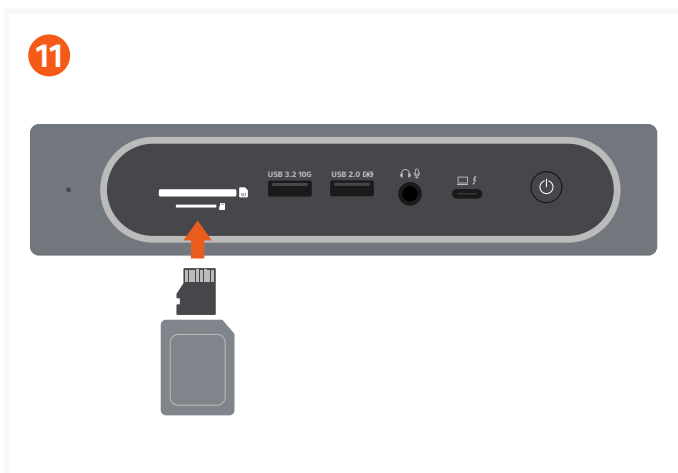


Utilizzare le due porte dati USB-C 3.2 - fino a 5 Gbps.

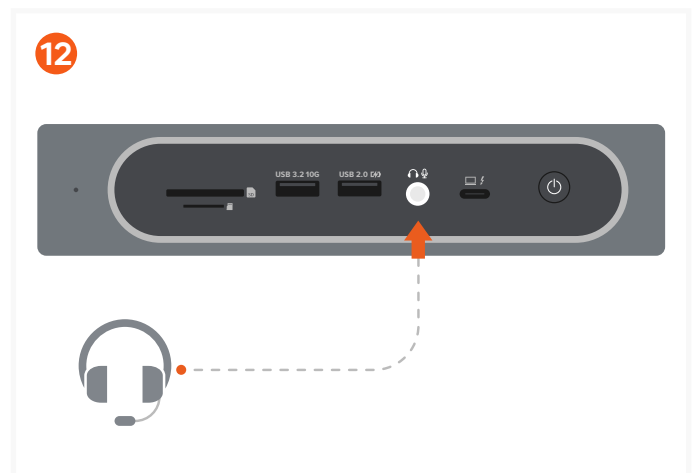
Non supporta ricarica e lettori CD, incluso Apple SuperDrive.



Utilizzare la porta USB-A 2.0 per caricare un dispositivo USB - fino a 7,5 W.



Inserire una scheda micro o SD negli appositi slot del lettore.



Collegare un dispositivo audio al jack audio I/O da 3,5 mm. Per modificare le impostazioni audio di ingresso/uscita andare su System Preferences > Sound > Output/Input e selezionare Realtek USB2.0 Audio.