

S A T E C H I

## SLIM EX WIRELESS MOUSE

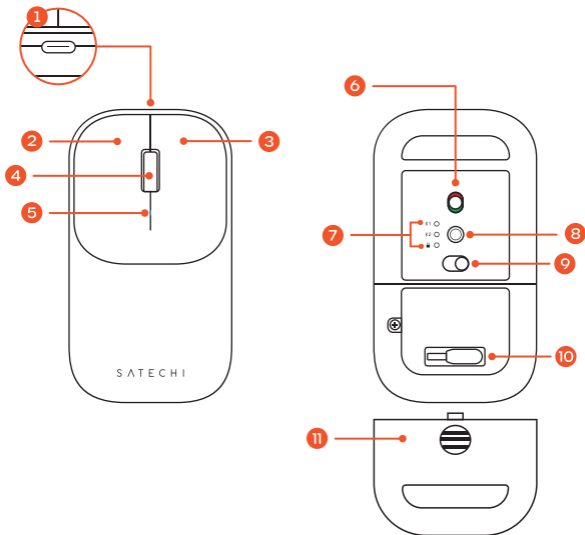


### USER MANUAL

Manuel de l'utilisateur | Manual de usuario | Benutzerhandbuch |  
Manuale utente | Kullanım kılavuzu | Instrukcja obsługi | Manual de  
usuário | Руководство пользователя | ユーザーマニュアル | 사용자 매뉴얼

# FUNCTIONS

FONCTIONS | FUNCIONES | FUNKTIONEN | FUNZIONI | FONKSİYONLAR |  
FUNKCJE | FUNÇÕES | ФУНКЦИИ | 機能 | 기능



## 1. USB-C Charging Port

Port de Charge USB-C | Puerto de Carga USB-C | USB-C-Ladeanschluss | Porta di Ricarica USB-C | USB-C Şarj Portu | Port Ładowania USB-C | Porta de Carregamento USB-C | Порт Зарядки USB-C | USB-C 充電ケーブル | USB-C 충전 케이블

## 2. Left Button

Bouton Gauche | Botón Izquierdo | Linke Taste | Pulsante Sinistro | Sol Düğme | Lewy Przycisk | Botão Esquerdo | Левая Кнопка | 左のボタン | 왼쪽 버튼

## 3. Right Button

Bouton Droit | Botón Derecho | Rechte Taste | Pulsante Destro | Sağ Düğme | Prawy Przycisk | Botão Direito | Правая Кнопка | 右のボタン | 오른쪽 버튼

## 4. Scroll Wheel

Molette | Rueda de Desplazamiento | Scroll-rad | Rotella di Scorrimento | Kaydırma Tekerleği | Kółko Przewijania | Rodinha do Mouse | Колесо Прокрутки | スクロールホイール | 스크롤 휠

## 5. LED Indicator

Indicateur DEL | Indicador LED | LED-Anzeige | Indicatore LED | LED Göstergesi | Wskaźnik LED | Indicador LED | Светодиодный индикатор | LED ンジケータ | LED 표시등

## 6. ON/OFF Switch

Commutateur MARCHÉ / ARRÊT | Interruptor ENCENDIDO / APAGADO | Ein/Aus-Schalter | Interruttore ACCESO / SPENTO | AÇIK / KAPALI Anahtarı | Przełącznik WŁ./WYŁ. | Interruptor LIGAR / DESLIGAR | Переключатель ВКЛ./ВЫКЛ | 電源スイッチ (オン/オフ) | 전원 스위치 (켜기/끄기)

## 7. Pairing LED Indicator

Indicateur DEL d'appairage | Indicador LED de emparejamiento | LED-Anzeige für Kopplung | Indicatore LED di associazione | Wskaźnik LED parowania | Indicador LED de emparelhamento | Светодиодный индикатор сопряжения | ペアリング用LEDインジケーター | 페어링 LED 표시등

## 8. Pairing Button

Bouton d'appairage | Botón de Emparejamiento | Pairing-Taste | Pulsante di Associazione | Eşleşirme Düğmesi | Przycisk Parowania | Botão de Emparelhamento | Кнопка Сопряжения | ペアリングボタン | 페어링 버튼

## 9. Battery Compartment

Compartiment à piles | Compartimento de la batería | Batteriefach | Scomparto batteria | Pil bölmesi | Komora baterii | Compartimento da bateria | Отсек для батареи | バッテリーコンパートメント | 배터리 컴파트먼트

## 10. USB-C 2.4GHz Receiver

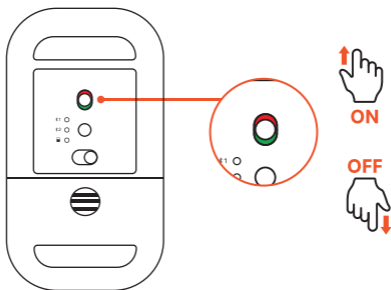
Récepteur USB-C 2,4 GHz | Receptor USB-C 2,4 GHz | USB-C 2,4-GHz-Empfänger | Ricevitore USB-C 2,4 GHz | USB-C 2,4 GHz Alıcı | Odbiornik USB-C 2,4 GHz | Recetor USB-C 2,4 GHz | Приёмник USB-C 2,4 ГГц | USB-C 2.4GHz レシーバー | USB-C 2.4GHz 수신기

## 11. Access Door

Trappe d'accès | Puerta de acceso | Zugangsklappe | Sportello di accesso | Erişim kapısı | Drzwiczki dostępu | Porta de acesso | Дверца доступа | アクセスタア | 접근문

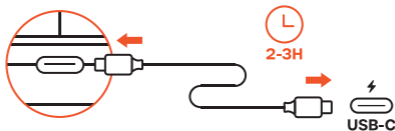
## ON / OFF

MARCHE/ARRÊT | ENCENDIDO/APAGADO | EIN/AUS | ACCENSIONE/SPEGNIMENT | WŁĄCZ/WYŁĄCZ | LIGAR/DESLIGAR | ВКЛ./ВЫКЛ. | 電源オン/オフ | 전원 켜기/끄기



## CHARGING

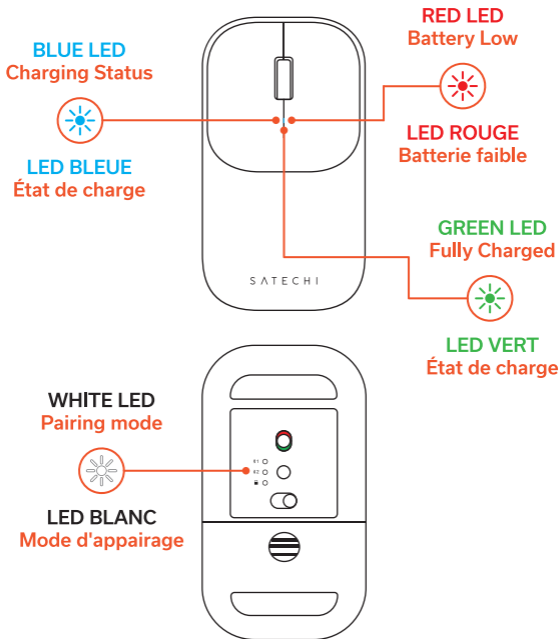
CHARGEMENT | CARGAR | LADEN | RICARICA | ŞARJ ETME | ŁADOWANIE | CARREGANDO | ЗАРЯДКА | 充電 | 충전



USB-C CHARGING CABLE INCLUDED | CÂBLE DE CHARGEMENT USB-C INCLUS

## LED INDICATORS

INDICATEURS DEL | INDICADORES LED | LED-ANZEIGEN | INDICATORI LED |  
LED GÖSTERGE | WSKAŹNIKI LED | INDICADORES LED | LED-ИНДИКАТОРЫ  
| LEDインジケーター | LED 표시등



## PAIRING

COUPLAGE | EMPAREJAMIENTO | KOPPELN | ACCORPIAMENTO |  
EŞLEŞTİRME | ŁĄCZENIE W PARY | EMPARELHAMENTO | СОПРЯЖЕНИЕ |  
ペアリング | 편성

### macOS Bluetooth

- EN** 1. Launch Settings > Bluetooth & Devices > Add Device > Bluetooth. Ensure Bluetooth is enabled on your device.
2. Power ON your EX Mouse. (Recommended to fully charge mouse prior to initial pairing).
3. Hold the pairing button for 3-5 seconds or until you see the white LED light begin to flash.
4. Select "Satechi EX Mouse" from the list of connectable devices.
5. The EX Mouse will show a connected status when successfully paired.
6. Repeat process to add up to 2 Bluetooth devices.

- FR** 1. Lancez Préférences Système > Bluetooth et Appareils > Ajouter un Appareil > Bluetooth. Assurez-vous que le Bluetooth est activé sur votre appareil.
2. Allumez votre souris EX. (Recommandé pour charger complètement la souris avant le couplage initial).
3. Maintenez le bouton d'appairage enfoncé pendant 3 à 5 secondes ou jusqu'à ce que le témoin lumineux blanc commence à clignoter.
4. Sélectionnez "Satechi EX Mouse" dans la liste des appareils connectables.
5. La souris EX affichera un état connecté lorsqu'elle sera couplée avec succès.
6. Répétez la procédure pour ajouter jusqu'à 2 appareils Bluetooth.

- ES** 1. Abra Preferencias del Sistema > Bluetooth y Dispositivos > Añadir Dispositivo > Bluetooth. Asegúrese de que Bluetooth esté activado en su dispositivo.
2. Encienda su mouse EX. (Se recomienda cargar completamente el mouse antes del emparejamiento inicial).
3. Mantenga presionado el botón de emparejamiento durante 3 a 5 segundos o hasta que vea que la luz LED blanca comience a parpadear.
4. Seleccione "Satechi EX Mouse" de la lista de dispositivos conectables.
5. El mouse EX mostrará un estado conectado cuando se empareje correctamente.
6. Repita el proceso para agregar hasta 2 dispositivos Bluetooth.

- DE** 1. Starten Sie Systemeinstellungen > Bluetooth & Geräte > Gerät hinzufügen > Bluetooth. Stellen Sie sicher, dass Bluetooth auf Ihrem Gerät aktiviert ist.
2. Schalten Sie Ihre EX-Maus ein. (Es wird empfohlen, die Maus vor der ersten Kopplung vollständig aufzuladen.)
3. Halten Sie die Kopplungstaste 3–5 Sekunden gedrückt oder bis die weiße LED zu blinken beginnt.
4. Wählen Sie „Satechi EX Mouse“ aus der Liste der anschließbaren Geräte.
5. Die EX-Maus zeigt nach erfolgreicher Kopplung einen verbundenen Status an.
6. Wiederholen Sie den Vorgang, um bis zu 2 Bluetooth-Geräte hinzuzufügen.

- IT** 1. Avvia Preferenze di Sistema > Bluetooth e Dispositivi > Aggiungi Dispositivo > Bluetooth. Assicurarsi che il Bluetooth sia abilitato sul dispositivo.
2. Accendi il tuo mouse EX. (Si consiglia di caricare completamente il mouse prima dell'associazione iniziale).
3. Tenere premuto il pulsante di associazione per 3-5 secondi o finché non si vede il LED bianco iniziare a lampeggiare.
4. Seleziona "Satechi EX Mouse" dall'elenco dei dispositivi collegabili.
5. Il mouse EX mostrerà uno stato connesso quando accoppiato correttamente.
6. Ripetere la procedura per aggiungere fino a 2 dispositivi Bluetooth.

- TR** 1. Sistem Tercihleri > Bluetooth'u başlatın. Bluetooth'un açık olduğundan emin olun.
2. EX Farenizi AÇIN. (İlk eşleştirmeden önce fareyi tamamen şarj etmeniz önerilir)
3. Eşleştirme düğmesini 3-5 saniye basılı tutun veya beyaz LED ışığının yanıp sönmeye başlamasını bekleyin.
4. Bağlanabilir cihazlar listesinden "Satechi EX Mouse"u seçin.
5. Başarılı bir şekilde eşleştirildiğinde EX Mouse bağlı bir durum gösterecektir.
6. En fazla 2 Bluetooth cihazı eklemek için işlemi tekrarlayın.

- PL** 1. Uruchom Preferencje systemowe > Bluetooth i Urządzenia > Dodaj Urządzenie > Bluetooth. Upewnij się, że funkcja Bluetooth jest włączona na urządzeniu.
2. Włącz mysz EX (zalecane jest pełne naładowanie myszy przed pierwszym parowaniem).
3. Przytrzymaj przycisk parowania przez 3-5 sekund lub do momentu, aż zacnie migać białe światło LED.
4. Wybierz "Satechi EX Mouse" z listy podłączanych urządzeń.
5. Po pomyślnym sparowaniu mysz EX wyświetli status połączenia.
6. Powtórz proces, aby dodać do 2 urządzeń Bluetooth.

- PT** 1. Inicie as Preferências do Sistema > Bluetooth e Dispositivos > Adicionar Dispositivo > Bluetooth. Certifique-se de que o Bluetooth está ativado no seu dispositivo.
2. Ligue o mouse EX. (Recomendado para carregar totalmente o mouse antes do emparelhamento inicial).
  3. Mantenha pressionado o botão de emparelhamento por 3-5 segundos ou até ver a luz LED branca começar a piscar.
  4. Selecione "Satechi EX Mouse" na lista de dispositivos conectáveis.
  5. O mouse EX mostrará um status conectado quando emparelhado com sucesso.
  6. Repita o processo para adicionar até 2 dispositivos Bluetooth.

- RU** 1. Запустите Системные настройки > «Bluetooth и устройства» > «Добавить устройство» > «Bluetooth». Убедитесь, что Bluetooth включен на вашем устройстве.
2. Включите мышь EX. (Рекомендуется полностью зарядить мышь перед первоначальным сопряжением).
  3. Удерживайте кнопку сопряжения 3-5 секунд или до тех пор, пока белый светодиод не начнет мигать.
  4. Выберите «Satechi EX Mouse» из списка подключаемых устройств.
  5. Мышь EX покажет состояние подключения при успешном сопряжении.
  6. Повторите процесс, чтобы добавить до 2 Bluetooth-устройств.

- JA** 1. システム環境設定 > Bluetoothとデバイス > デバイスの追加 > Bluetoothを起動します。お使いのデバイスでBluetoothが有効になっていることを確認します。
2. EX マウスの電源を入れます。(最初のペアリングの前にマウスを完全に充電することをお勧めします)。
  3. ペアリングボタンを3~5秒間押し続けるか、白いLEDが点滅し始めるまで押ししてください。
  4. 接続可能なデバイスのリストから「Satechi EX Mouse」を選択します。
  5. ペアリングが成功すると、EX マウスは接続ステータスを表示します。
  6. 最大2台のBluetoothデバイスを追加するには、同じ手順を繰り返してください。

- KO** 1. 시스템 환경설정 > 블루투스 및 장치 > 장치 추가 > 블루투스를 실행합니다. 장치에서 Bluetooth가 활성화되어 있는지 확인합니다.
2. EX 마우스의 전원을 켭니다. (초기 페어링 전에 마우스를 완전히 충전하는 것이 좋습니다).
  3. 페어링 버튼을 3~5초간 누르거나 흰색 LED가 깜빡이기 시작할 때까지 누르십시오.
  4. 연결 가능한 장치 목록에서 "Satechi EX Mouse"를 선택합니다.
  5. EX 마우스는 성공적으로 페어링되면 연결 상태를 표시합니다.
  6. 최대 2개의 블루투스 장치를 추가하려면 과정을 반복하십시오.

## Windows 11 & Windows 10

- EN** 1. Launch Settings > Bluetooth & Devices > Add Device > Bluetooth. Ensure Bluetooth is enabled on your device.
2. Power ON your EX Mouse. (Recommended to fully charge mouse prior to initial pairing).
3. Hold the pairing button for 3-5 seconds or until you see the white LED light begin to flash.
4. Select "Satechi EX Mouse". Click "Next" once the mouse has been selected from the list.
5. A progress bar will appear during the pairing process and will disappear on its own once the pairing is complete.

- FR** 1. Lancez Préférences Système > Bluetooth et Appareils > Ajouter un Appareil > Bluetooth. Assurez-vous que le Bluetooth est activé sur votre appareil.
2. Allumez votre souris EX. (Recommandé pour charger complètement la souris avant le couplage initial).
3. Maintenez le bouton d'appairage enfoncé pendant 3 à 5 secondes ou jusqu'à ce que le témoin lumineux blanc commence à clignoter.
4. Sélectionnez "Souris Satechi EX". Cliquez sur "Suivant" une fois que la souris a été sélectionnée dans la liste.
5. Une barre de progression apparaîtra pendant le processus d'appairage et disparaîtra d'elle-même une fois l'appairage terminé.

- ES** 1. Abra Preferencias del Sistema > Bluetooth y Dispositivos > Añadir Dispositivo > Bluetooth. Asegúrese de que Bluetooth esté activado en su dispositivo.
2. Encienda su mouse EX. (Se recomienda cargar completamente el mouse antes del emparejamiento inicial).
3. Mantenga presionado el botón de emparejamiento durante 3 a 5 segundos o hasta que vea que la luz LED blanca comience a parpadear.
4. Seleccione "Satechi EX Mouse". Haga clic en "Siguiete" una vez que el mouse haya sido seleccionado de la lista.
5. Aparecerá una barra de progreso durante el proceso de emparejamiento y desaparecerá por sí sola una vez que se complete el emparejamiento.

- DE** 1. Starten Sie Systemeinstellungen > Bluetooth & Geräte > Gerät hinzufügen > Bluetooth. Stellen Sie sicher, dass Bluetooth auf Ihrem Gerät aktiviert ist.
2. Schalten Sie Ihre EX-Maus ein. (Es wird empfohlen, die Maus vor der ersten Kopplung vollständig aufzuladen.)
3. Halten Sie die Kopplungstaste 3-5 Sekunden gedrückt oder bis die weiße LED zu blinken beginnt.

4. Wählen Sie „Satechi EX Mouse“. Klicken Sie auf „Weiter“, sobald die Maus aus der Liste ausgewählt wurde.
5. Während des Kopplungsvorgangs wird ein Fortschrittsbalken angezeigt, der von selbst verschwindet, sobald die Kopplung abgeschlossen ist.

- IT**
1. Avvia Preferenze di Sistema > Bluetooth e Dispositivi > Aggiungi Dispositivo > Bluetooth. Assicurarsi che il Bluetooth sia abilitato sul dispositivo.
  2. Accendi il tuo mouse EX. (Si consiglia di caricare completamente il mouse prima dell'associazione iniziale).
  3. Tenere premuto il pulsante di associazione per 3-5 secondi o finché non si vede il LED bianco iniziare a lampeggiare.
  4. Seleziona "Satechi EX Mouse". Fare clic su "Avanti" una volta selezionato il mouse dall'elenco.
  5. Una barra di avanzamento apparirà durante il processo di associazione e scomparirà da sola una volta completata l'associazione.

- TR**
1. Sistem Tercihleri > Bluetooth'u başlatın. Bluetooth'un açık olduğundan emin olun.
  2. EX Farenizi AÇIN. (İlk eşleştirmeden önce fareyi tamamen şarj etmeniz önerilir).
  3. Eşleştirme düğmesini 3-5 saniye basılı tutun veya beyaz LED ışığının yanıp sönmeye başlamasını bekleyin.
  4. "Satechi EX Mouse"yi seçin. Fare listeden seçildikten sonra "İleri" ye tıklayın.
  5. Eşleştirme işlemi sırasında bir ilerleme çubuğu görünecek ve eşleştirme tamamlandığında kendi kendine kaybolacaktır.

- PL**
1. Uruchom Preferencje systemowe > Bluetooth i Urządzenia > Dodaj Urządzenie > Bluetooth. Upewnij się, że funkcja Bluetooth jest włączona na urządzeniu.
  2. Włącz mysz EX (zalecane jest pełne naładowanie myszy przed pierwszym parowaniem).
  3. Przytrzymaj przycisk parowania przez 3-5 sekund lub do momentu, aż zacnie migać białe światło LED.
  4. Wybierz "Satechi EX Mouse". Kliknij "Dalej" po wybraniu myszy z listy.
  5. Podczas procesu parowania pojawi się pasek postępu, który zniknie po zakończeniu parowania.

- PT**
1. Inicie as Preferências do Sistema > Bluetooth e Dispositivos > Adicionar Dispositivo > Bluetooth. Certifique-se de que o Bluetooth está ativado no seu dispositivo.
  2. Ligue o mouse EX. (Recomendado para carregar totalmente o mouse antes do emparelhamento inicial).

3. Mantenha pressionado o botão de emparelhamento por 3-5 segundos ou até ver a luz LED branca começar a piscar.
4. Selecione "Satechi EX Mouse". Clique em "Next" uma vez que o mouse foi selecionado na lista.
5. Uma barra de progresso aparecerá durante o processo de emparelhamento e desaparecerá por conta própria quando o emparelhamento estiver concluído.

- RU** 1. Запустите Системные настройки > «Bluetooth и устройства» > «Добавить устройство» > «Bluetooth». Убедитесь, что Bluetooth включен на вашем устройстве.
2. Включите мышь EX. (Рекомендуется полностью зарядить мышь перед первоначальным сопряжением)
  3. Удерживайте кнопку сопряжения 3-5 секунд или до тех пор, пока белый светодиод не начнёт мигать.
  4. Выберите «Satechi EX Mouse». Нажмите «Далее», как только мышь будет выбрана из списка.
  5. Индикатор выполнения появится во время процесса сопряжения и исчезнет сам по себе после завершения сопряжения.

- JA** 1. システム環境設定 > Bluetoothとデバイス > デバイスの追加 > Bluetoothを起動します。お使いのデバイスでBluetoothが有効になっていることを確認します。
2. EX マウスの電源を入れます。(最初のペアリングの前にマウスを完全に充電することをお勧めします)
  3. ペアリングボタンを3~5秒間押し続けるか、白いLEDが点滅し始めるまで押してください。
  4. 「Satechi EX Mouse」を選択します。リストからマウスを選択したら、[次へ]をクリックします。
  5. ペアリングプロセス中にプログレスバーが表示され、ペアリングが完了すると自動的に消えます。

- KO** 1. 시스템 환경설정 > 블루투스 및 장치 > 장치 추가 > 블루투스를 실행합니다. 장치에서 Bluetooth가 활성화되어 있는지 확인합니다.
2. EX 마우스의 전원을 켭니다. (초기 페어링 전에 마우스를 완전히 충전하는 것이 좋습니다)
  3. 페어링 버튼을 3~5초간 누르거나 흰색 LED가 깜빡이기 시작할 때까지 누르십시오.
  4. "Satechi EX Mouse"를 선택하십시오. 목록에서 마우스를 선택했으면 "다음"을 클릭합니다.
  5. 페어링 프로세스 중에 진행률 표시줄이 나타나고 페어링이 완료되면 저절로 사라집니다.

## 2.4Ghz receiver

**EN** 1. Remove the included 2.4GHz USB-C receiver dongle from the inside of your EX mouse.

2. Connect it to the USB-C port on your device. The EX mouse should now be connected to the 2.4GHz receiver.

**Note:** If the mouse does not connect automatically to the 2.4Ghz receiver, it may be necessary to put the mouse in pairing mode.

1. Remove the 2.4Ghz receiver from the device.

2. Hold down the right and middle mouse buttons while turning on the mouse.

3. Insert the 2.4Ghz receiver into the device. This will allow the mouse to find the 2.4Ghz dongle and connect.

**FR** 1. Retirez la clé récepteur USB-C 2,4 GHz incluse à l'intérieur de votre souris EX.  
2. Branchez-la au port USB-C de votre appareil. La souris EX devrait maintenant être connectée au récepteur 2,4 GHz.

**Remarque :** Si la souris ne se connecte pas automatiquement au récepteur 2,4 GHz, il peut être nécessaire de la mettre en mode appairage.

1. Retirez le récepteur 2,4 GHz de l'appareil.

2. Maintenez enfoncés les boutons droit et milieu de la souris tout en l'allumant.

3. Insérez le récepteur 2,4 GHz dans l'appareil. Cela permettra à la souris de trouver la clé 2,4 GHz et de se connecter.

**ES** 1. Retire el receptor USB-C 2.4GHz incluido dentro del dispositivo EX.

2. Conéctelo al puerto USB-C de su dispositivo. El dispositivo EX debería estar ahora conectado al receptor 2.4GHz.

**Nota:** Si el dispositivo no se conecta automáticamente al receptor 2.4GHz, puede ser necesario poner el dispositivo en modo de emparejamiento.

1. Retire el receptor 2.4GHz del dispositivo.

2. Mantenga presionados los botones derecho y medio del dispositivo EX mientras enciende el dispositivo EX.

3. Inserte el receptor 2.4GHz en el dispositivo. Esto permitirá que el dispositivo EX encuentre el dongle 2.4GHz y se conecte.

**DE** 1. Entfernen Sie den mitgelieferten 2,4-GHz-USB-C-Empfänger-Dongle aus Ihrer EX-Maus.

2. Schließen Sie ihn an den USB-C-Anschluss Ihres Geräts an. Die EX-Maus sollte jetzt mit dem 2,4-GHz-Empfänger verbunden sein.

**Hinweis:** Wenn die Maus nicht automatisch eine Verbindung zum 2,4-GHz-Empfänger herstellt, muss die Maus möglicherweise in den Kopplungsmodus versetzt werden.

1. Entfernen Sie den 2,4-GHz-Empfänger vom Gerät.
2. Halten Sie die rechte und mittlere Maustaste gedrückt, während Sie die Maus einschalten.
3. Stecken Sie den 2,4-GHz-Empfänger in das Gerät. Dadurch kann die Maus den 2,4-GHz-Dongle finden und verbinden.

- IT** 1. Rimuovere il dongle ricevitore USB-C 2,4 GHz incluso all'interno del mouse EX.  
2. Collegarlo alla porta USB-C del dispositivo. Il mouse EX dovrebbe ora essere connesso al ricevitore 2,4 GHz.

**Nota:** Si la souris ne se connecte pas automatiquement au récepteur 2,4 GHz, il peut être nécessaire de la mettre en mode appairage.

2. Rimuovere il ricevitore 2,4 GHz dal dispositivo.
2. Tenere premuti i pulsanti destro e centrale del mouse mentre si accende il mouse.
3. Inserire il ricevitore 2,4 GHz nel dispositivo. Questo permetterà al mouse di trovare il dongle 2,4 GHz e connettersi.

- TR** 1. EX fare içinden dahil edilen 2,4 GHz USB-C alıcı dongle'ını çıkarın.  
2. Cihazınızdaki USB-C portuna bağlayın. EX fare şimdi 2,4 GHz alıcısına bağlanmalıdır.

**Not:** Fare 2,4 GHz alıcısına otomatik bağlanmazsa, fareyi eşleştirme moduna almak gerekebilir.

1. 2,4 GHz alıcısını cihazdan çıkarın.
2. Fareyi açarken sağ ve orta fare düğmelerine basılı tutun.
3. 2,4 GHz alıcısını cihaza takın. Bu, farenin 2,4 GHz dongle'ını bulmasını ve bağlanmasını sağlar.

- PL** 1. Wyjmij dołączony odbiornik USB-C 2,4 GHz z myszy EX.  
2. Podłącz go do portu USB-C w swoim urządzeniu. Mysz EX powinna być teraz połączona z odbiornikiem 2,4 GHz.

**Uwaga:** Jeśli mysz nie łączy się automatycznie z odbiornikiem 2,4 GHz, może być konieczne przełączenie myszy w tryb parowania.

1. Wyjmij odbiornik 2,4 GHz urządzenia.
2. Przytrzymaj jednocześnie prawy i środkowy przycisk myszy podczas włączania myszy.
3. Włóż odbiornik 2,4 GHz do urządzenia. To pozwoli myszy znaleźć dongle 2,4 GHz i się połączyć.

- PT** 1. Remova o dongle receptor USB-C 2,4 GHz incluído dentro do seu rato EX.  
2. Ligue-o à porta USB-C do seu dispositivo. O rato EX deve agora estar ligado ao recetor 2,4 GHz.

**Nota:** Se o rato não se ligar automaticamente ao recetor 2,4 GHz, pode ser necessário colocar o rato em modo de emparelhamento.

1. Remova o recetor 2,4 GHz do dispositivo.
2. Mantenha premidos os botões direito e do meio do rato enquanto liga o rato.
3. Insira o recetor 2,4 GHz no dispositivo. Isto permitirá ao rato encontrar o dongle 2,4 GHz e ligar-se.

- RU** 1. Извлеките прилагаемый USB-C ресивер 2,4 ГГц изнутри мыши EX.  
2. Подключите его к USB-C порту вашего устройства. Мышь EX должна подключиться к 2,4 ГГц ресиверу.

**Примечание:** Если мышь не подключается автоматически к ресиверу 2,4 ГГц, возможно, потребуется перевести мышь в режим сопряжения.

1. Извлеките ресивер 2,4 ГГц из устройства.
2. Удерживайте правую и среднюю кнопки мыши при включении мыши.
3. Вставьте ресивер 2,4 ГГц обратно в устройство. Это позволит мыши найти и подключиться к донглу 2,4 ГГц.

- JA** 1. EXマウスの内部から付属の2.4GHz USB-Cレシーバードングルを取り外してください。  
2. お使いのデバイスのUSB-Cポートに接続してください。EXマウスは2.4GHzレシーバーに接続されます。

**注意:** マウスが2.4GHzレシーバーに自動的に接続しない場合は、ペアリングモードにする必要があります。

1. デバイスから2.4GHzレシーバーを取り外してください。
2. マウスの電源を入れながら、右ボタンと中央ボタンを押し続けてください。
3. 2.4GHzレシーバーをデバイスに挿入してください。これにより、マウスが2.4GHz dongleを検出して接続します。

- KO** 1. EX 마우스 내부에서 포함된 2.4GHz USB-C 수신기 동글을 분리하십시오.  
2. 장치의 USB-C 포트에 연결하십시오. EX 마우스가 2.4GHz 수신기에 연결됩니다.

**참고:** 마우스가 2.4GHz 수신기에 자동으로 연결되지 않으면 페어링 모드로 전환해야 할 수 있습니다.

1. 장치에서 2.4GHz 수신기를 분리하십시오.
2. 마우스를 켜는 동안 오른쪽 및 가운데 버튼을 누르고 있으십시오.
3. 2.4GHz 수신기를 장치에 삽입하십시오. 이렇게 하면 마우스가 2.4GHz 동글을 찾아 연결합니다.

## IMPORTANT

IMPORTANT | IMPORTANTE | WICHTIG | IMPORTANTE | ÖNEMLİ |  
IMPORTANTE | ВАЖНО | 重要 | 중요한

### • The Slim EX Wireless Mouse supports multi-device sync with the EX series keyboards via the included 2.4GHz receiver.

- La souris sans fil Slim EX prend en charge la synchronisation multi-appareils avec les claviers de la série EX via le récepteur 2,4 GHz inclus.
- El dispositivo inalámbrico Slim EX admite la sincronización de múltiples dispositivos con los teclados de la serie EX a través del receptor 2,4 GHz incluido.
- Die Slim EX kabellose Maus unterstützt die Synchronisierung mehrerer Geräte mit den EX Serien-Tastaturen über den mitgelieferten 2,4-GHz-Empfänger.
- Il mouse wireless Slim EX supporta la sincronizzazione multi-dispositivo con le tastiere della serie EX tramite il ricevitore 2,4 GHz incluso.
- Slim EX Kablosuz Fare, dahil edilen 2,4 GHz alıcı ile EX serisi klavyelerle çoklu cihaz senkronizasyonunu destekler.
- Bezprzewodowa mysz Slim EX obsługuje synchronizację wielu urządzeń z klawiaturami serii EX za pomocą dołączonego odbiornika 2,4 GHz.
- O rato sem fios Slim EX suporta a sincronização de vários dispositivos com os teclados da série EX através do recetor 2,4 GHz incluído.
- Беспроводная мышь Slim EX поддерживает синхронизацию нескольких устройств с клавиатурами серии EX через прилагаемый приёмник 2,4 ГГц.
- Slim EX ワイヤレスマウスは、付属の2.4GHzレシーバーを介してEXシリーズのキーボードとマルチデバイス同期をサポートします。
- Slim EX 무선 마우스는 포함된 2.4GHz 수신기를 통해 EX 시리즈 키보드와 다중 장치 동기화를 지원합니다.

### • EX Mouse can not be used in wired mode. Will function while charging.

- La souris EX ne peut pas être utilisée en mode filaire. Fonctionnera pendant la charge.

- El mouse EX no se puede utilizar conectado. Sin embargo, funcionará mientras se carga.
- EX Mouse kann nicht im kabelgebundenen Modus verwendet werden. Funktioniert während des Ladevorgangs.
- Il mouse EX non può essere utilizzato in modalità cablata. Funzionerà durante la ricarica.
- EX Fare kablolu modda kullanılamaz. Şarj olurken çalışacak.
- Mysz EX nie może być używana w trybie przewodowym. Działa podczas ładowania.
- EX Mouse não pode ser usado no modo com fio. Funcionará durante o carregamento.
- Мышь EX нельзя использовать в проводном режиме. Будет работать во время зарядки.
- EX マウスは有線モードでは使用できません。充電しながら機能します。
- EX 마우스는 유선 모드에서 사용할 수 없습니다. 충전하는 동안 작동합니다.

## • **Battery percentage shown on macOS is not supported. Use LED indicator for battery level indication.**

- Le pourcentage de batterie affiché sur macOS n'est pas pris en charge. Utilisez l'indicateur LED pour indiquer le niveau de la batterie.
- El porcentaje de batería que se muestra en macOS no es compatible. Use el indicador LED para verificar el nivel de la batería.
- Der unter macOS angezeigte Batterieprozentsatz wird nicht unterstützt. Verwenden Sie die LED-Anzeige zur Anzeige des Batteriestands.
- La percentuale della batteria mostrata su macOS non è supportata. Utilizzare l'indicatore LED per l'indicazione del livello della batteria.
- macOS'ta gösterilen pil yüzdesi desteklenmiyor. Pil seviyesi göstergesi için LED göstergesini kullanın.
- Wartość procentowa baterii wyświetlana w systemie macOS nie jest obsługiwana. Do wskazania poziomu naładowania baterii należy użyć wskaźnika LED.
- A porcentagem de bateria mostrada no macOS não é compatível. Use o indicador LED para indicação do nível da bateria.

- Процент заряда батареи, отображаемый в macOS, не поддерживается. Используйте светодиодный индикатор для индикации уровня заряда батареи.
- macOS で表示されるバッテリーのパーセンテージはサポートされていません。バッテリー残量表示には LED インジケーターを使用します。
- macOS에 표시되는 배터리 백분율은 지원되지 않습니다. 배터리 잔량 표시를 위해 LED 표시기를 사용하십시오.



This device complies with part 15 of the FCC Rules. Operation is subject to the following two conditions: (1) This device may not cause harmful interference, and (2) this device must accept any interference received, including interference that may cause undesired operation.

Any Changes or modifications not expressly approved by the party responsible for compliance could void the user's authority to operate the equipment.

Note: This equipment has been tested and found to comply with the limits for a Class B digital device, pursuant to part 15 of the FCC Rules. These limits are designed to provide reasonable protection against harmful interference in a residential installation. This equipment generates uses and can radiate radio frequency energy and, if not installed and used in accordance with the instructions, may cause harmful interference to radio communications. However, there is no guarantee that interference will not occur in a particular installation.

If this equipment does cause harmful interference to radio or television reception, which can be determined by turning the equipment off and on, the user is encouraged to try to correct the interference by one or more of the following measures:

- Reorient or relocate the receiving antenna.
- Increase the separation between the equipment and receiver.
- Connect the equipment into an outlet on a circuit different from that to which the receiver is connected.
- Consult the dealer or an experienced radio/TV technician for help.

#### **FCC Radiation Exposure Statement**

The device has been evaluated to meet general RF exposure requirement. The device can be used in portable exposure condition without restriction.



Satechi declares that this product is in compliance with the essential requirements and other relevant provisions of applicable EC directives. For Europe, a copy of the Declaration of Conformity for this product may be obtained by visiting <https://satechi.net/support/doc>



## WEEE Information

According to the WEEE (Waste Electrical and Electronic Equipment) Directive, do not dispose of this product as household waste or commercial waste. Waste electrical and electronic equipment should be appropriately collected and recycled as required by practices established for your country. For information on recycling of this product, please contact your local authorities, your household waste disposal service, or the shop where you purchased the product.

### IC: 24917-STMEX

This device contains licence-exempt transmitter(s)/receiver(s) that comply with Innovation, Science and Economic Development Canada's licence-exempt RSS(s). Operation is subject to the following two conditions:

- (1) This device may not cause interference.
- (2) This device must accept any interference, including interference that may cause undesired operation of the device.

Cet appareil contient des émetteurs / récepteurs exemptés de licence conformes aux RSS (RSS) d'Innovation, Sciences et Développement économique Canada. Le fonctionnement est soumis aux deux conditions suivantes :

- (1) Cet appareil ne doit pas causer d'interférences.
- (2) Cet appareil doit accepter toutes les interférences, y compris celles susceptibles de provoquer un fonctionnement indésirable de l'appareil.

**Radiation Exposure:** This equipment complies with Canada radiation exposure limits set forth for an uncontrolled environment.

### IC Radiation Exposure Statement

The device has been evaluated to meet general RF exposure requirement. The device can be used in portable exposure condition without restriction.

**Exposition aux radiations :** Cet équipement est conforme à la réglementation canadienne sur les radiations, limites d'exposition établies pour un environnement non contrôlé.

### Déclaration d'exposition aux radiations IC

L'appareil a été évalué pour répondre aux exigences générales d'exposition aux RF. L'appareil peut être utilisé sans restriction dans des conditions d'exposition portables.

### AUSTRALIAN CONSUMER LAW

Our goods come with guarantees that cannot be excluded under the Australian Consumer Law. You are entitled to a replacement or refund for a major failure and

compensation for any other reasonably foreseeable loss or damage. You are also entitled to have the goods repaired or replaced if the goods fail to be of acceptable quality and the failure does not amount to a major failure.



## Инструкции по безопасности

Импортер: ООО «Дихаус». Адрес: Россия, 105066, Москва, ул. Доброслободская, д. 5, стр. 1, комната 10. Претензии принимаются по адресу: Россия, 111250, г. Москва, пр-д завода «Серп и Молот», д.6, к.1.

Страна-изготовитель: Китай. Фирма изготовитель: Сарьяна ЛЛС 7365 Миссион Джордж Роуд Сюит #Джи, г. Сан Диего, Калифорния 92120 США.

Срок службы 1 год. Срок гарантии 1 год с момента продажи. Условия гарантии: соблюдение условий использования. Условия использования: при температуре от +10°С до +35°С; беречь от влаги и механических воздействий, не располагать легковоспламеняющиеся предметы в непосредственной близости с устройством. После использования утилизировать.

Дата изготовления и информация о соответствии требованиям TP TC указаны на розничной упаковке изделия.

Дата производства нанесена на стикер в формате ММ. ГГГГ, где ММ - месяц, ГГГГ - год производства.

### **Правила и условия установки, хранения, транспортировки, реализации и утилизации**

1. Устройство не требует какой-либо установки или стабильной фиксации.
2. Хранение устройства должно производиться в упаковке в отапливаемых помещениях при температуре воздуха от +5 °С до +40 °С и относительной влажности воздуха не более 80 %. В помещениях не должно присутствовать агрессивных веществ (паров кислот, щелочей), вызывающих коррозию.
3. Перевозка устройства должна осуществляться в сухой среде.
4. Прибор требует бережного обращения, защиты от воздействия пыли, грязи, ударов, влаги, огня и т.д.
5. Выключайте прибор после использования во избежание расхода лишней энергии и обеспечения безопасности.
6. Реализация устройства должна производиться в соответствии с местным законодательством.
7. Утилизация изделия должна быть осуществлена в соответствии с местными нормами и правилами переработки отходов, чтобы предотвратить нанесение потенциального вреда окружающей среде в результате неконтролируемого выброса отходов.

8. При обнаружении неисправности устройства следует немедленно обратиться в авторизованный сервисный центр или утилизировать устройство.

**Информация об утилизации и переработке отходов электрического и электронного оборудования**

Все изделия, обозначенные символом раздельного сбора, отработанного электрического и электронного оборудования (WEEE, директива 2012/19/EC), следует утилизировать отдельно от не сортируемых бытовых отходов. С целью охраны здоровья и защиты окружающей среды такое оборудование необходимо сдавать на переработку в специальные пункты приема электрического и электронного оборудования, определенные правительством или местными органами власти. Правильная утилизация и переработка помогут предотвратить возможные негативные последствия для окружающей среды и здоровья человека. Чтобы узнать, где находятся такие пункты сбора и как они работают, обратитесь в компанию, занимающуюся установкой оборудования или в местные органы власти.



MODEL | MODÈLE : MN25STH07



R-R-laz-ST-MEX



Points de collecte sur [www.quefairedemesdechets.fr](http://www.quefairedemesdechets.fr)  
Privilégiez la réparation ou le don de votre appareil !

## NEED HELP?

BESOIN D'AIDE ? | ¿NECESITA AYUDA? | BENÖTIGEN SIE HILFE?  
| HAI BISOGNO DI AIUTO? | YARDIMA MI IHTIYACINIZ VAR? |  
POTRZEBUJĘ POMOCY? | PRECISA DE AJUDA? | НУЖНА  
ПОМОЩЬ? | 助けが必要ですか? | 도움이 필요하십니까?

Manufacturer:  
7365 Mission Gorge Rd. Ste. G  
San Diego, CA 92120, USA  
+1 858 268 1800  
support@satechi.com  
www.satechi.net

EU Authorized Representative:  
Chemical Inspection and Regulation  
Service Limited  
CIRS, Regus Harcourt Centre  
Dublin, Ireland, D02 HW77  
+353 1 477 3710

UK Representative:  
Chemical Inspection and Regulation  
Service UK Ltd.  
Unit 536, Salisbury House  
London Wall, London, EC2M 5SQ  
+44 20 3289 6395