

检测报告

报告编号 : MTi250815018-0114S1
签发日期 : 2025 年 09 月 22 日
委托单位 : Sar iana LLC
产品名称 : 7 合 1 多功能扩展坞
检测类别 : 质检报告

深圳市微测检测有限公司

检验检测专用章

基本信息		
委托单位:	Sariana LLC	
委托单位地址:	7365 Mission Gorge Rd, Suite G, San Diego, CA 92120, USA	
制造商:	Sariana LLC	
制造商地址:	7365 Mission Gorge Rd, Suite G, San Diego, CA 92120, USA	
生产商:	---	
生产商地址:	---	
样品信息		
产品名称:	7合1多功能扩展坞	
商 标:	S A T E C H I	
产品型号:	MN25STI03	
额定参数:	---	
检测信息		
检测依据:	GB 4943.1-2022 音视频、信息技术和通信技术设备 第1部分: 安全要求	
检测日期:	2025年09月19日 - 2025年09月22日	
检测地点:	广东省深圳市宝安区福海街道新和社区福海大道新兴工业园二区7号101	
可能的结论判定:	检测项目不适用于该产品或未评估 检测项目符合检测标准的要求 检测项目不符合检测标准的要求 检测报告不判结论时	N/A (不适用或未评估) P (符合) F (不符合) See Result(见检测结果)
检测结论:	经检测, 所检项目符合要求。	
编 制:	张 兵	
审 核:	董 圆	
批 准:	连 平	

样品描述及说明

- 1、产品名为7合1多功能扩展坞。
- 2、本次使用型号MN25STI03进行测试。

GB 4943.1-2022			
条款	试验要求	试验结果	结论
4	通用要求		P
4.1	基本要求		P
4.1.1	各项要求的应用及各种材料、元器件和组件的验收		N/A
4.1.2	元器件的使用		N/A
4.1.3	设备的设计和结构		N/A
4.1.4	设备的安装		N/A
	室外使用规定的环境温度(°C)		N/A
4.1.5	未明确覆盖的结构和元器件		N/A
4.1.8	液体和充液的元器件(LFC)		N/A
4.1.15	标记和说明	(见附录 F)	P
4.4.3	安全防护的强度		P
4.4.3.1	基本要求		N/A
4.4.3.2	恒定力试验	(见附录 T.4)	P
4.4.3.3	跌落试验	(见附录 T.7)	P
4.4.3.4	冲击试验		N/A
4.4.3.5	内部可触及的安全防护的试验		N/A
4.4.3.6	玻璃冲击试验		N/A
4.4.3.7	玻璃固定试验		N/A
	玻璃冲击试验(1 J)		N/A
	推/拉力试验(10 N)		N/A
4.4.3.8	热塑性材料试验		N/A
4.4.3.9	构成安全防护的空气		N/A
4.4.3.10	可触及性, 玻璃, 安全防护的有效性		P
4.4.4	用绝缘液体代替安全防护		N/A
4.4.5	安全连锁		N/A
8	机械引起的伤害		P
8.1	基本要求		N/A
8.2	机械能量源的分级	MS1	N/A
8.3	机械能量源的安全防护		P
8.4	有锐边锐角零部件的安全防护		N/A
8.4.1	要求		N/A
	安全防护		N/A
	指示性安全防护		N/A
8.4.2	锐边锐角的可触及性		P
8.5	运动零部件的安全防护		N/A

GB 4943.1-2022

条款	试验要求	试验结果	结论
8.5.1	手指、饰品、衣服、头发等接触到 MS2 或 MS3 运动零部件		N/A
	设备的功能需要 MS2 或 MS3 部件是可触及的		N/A
	MS3 运动零部件仅对熟练技术人员是可触及的		N/A
8.5.2	指示性安全防护		N/A
8.5.4	包含运动零部件的特殊类别设备		N/A
8.5.4.1	基本要求		N/A
8.5.4.2	包含具有 MS3 零部件的工作仓的设备		N/A
8.5.4.2.1	对工作仓内人员的防护		N/A
8.5.4.2.2	取消进入保护		N/A
8.5.4.2.2.1	取消系统		N/A
8.5.4.2.2.2	可视指示器		N/A
8.5.4.2.3	急停系统		N/A
	距离起动点最大的停止距离 (m)		N/A
	终点与最近的固定机械部件之间的距离 (mm)		N/A
8.5.4.2.4	耐久性要求		N/A
	机械系统承受 10 万次的循环操作		N/A
	—机械功能检查和目视检查		N/A
	—线缆组件		N/A
8.5.4.3	具有销毁介质的机电装置的设备		N/A
8.5.4.3.1	设备级安全防护		N/A
8.5.4.3.2	运动零部件的指示性安全防护		N/A
8.5.4.3.3	与电源的断开		N/A
8.5.4.3.4	切割类型和施加的力 (N)		N/A
8.5.4.3.5	合格判据		N/A
8.5.5	高压灯		N/A
	爆炸试验		N/A
8.5.5.3	玻璃碎片尺寸 (mm)		N/A
8.6	设备稳定性		N/A
8.6.1	产品分级和设备类型		N/A
	指示性安全防护		N/A
8.6.2	静态稳定性		N/A
8.6.2.2	静态稳定性试验		N/A
	试验方法		N/A
8.6.2.3	向下力的试验		N/A
8.6.3	更换位置的稳定性		N/A
	轮子直径 (mm)		—
	倾斜 10° 角试验		N/A
8.6.4	玻璃滑动试验		N/A

GB 4943.1-2022			
条款	试验要求	试验结果	结论
8.6.5	水平力试验		N/A
	试验方法		N/A
附录 F	设备标志、说明和指示性安全防护		P
F.1	基本要求		N/A
	语言		—
F.2	字母符号和图形符号		N/A
F.2.1	字母符号符合 IEC 60027-1		N/A
F.2.2	图形符号符合相关 GB、IEC、ISO 标准或制造商的规定		N/A
	对于仅适用于在海拔 2000m 及以下地区使用的设备的警告语句或标识		N/A
	对于仅适用于在非热带气候条件下使用的设备的警告语句或标识		N/A
F.3	设备标志		P
F.3.1	设备标志的位置		N/A
F.3.2	设备的识别标志		N/A
F.3.2.1	制造商标识		N/A
F.3.2.2	型号标识		N/A
F.3.3	设备额定值的标志		N/A
F.3.3.1	直接和电网电源连接的设备		N/A
F.3.3.2	不直接和电网电源连接的设备		N/A
F.3.3.3	供电电压的性质		N/A
F.3.3.4	额定电压		N/A
F.3.3.5	额定频率		N/A
F.3.3.6	额定电流或额定功率		N/A
F.3.3.7	具有多个电源连接端的设备		N/A
F.3.4	电压设定装置		N/A
F.3.5	端子和操作装置上的标志		N/A
F.3.5.1	电网电源器具输出插座和电网电源输出插座的标志		N/A
F.3.5.2	开关位置的识别标志		N/A
F.3.5.3	更换熔断器的标识和额定值标志		N/A
	中线上熔断器的指示性安全防护		N/A
F.3.5.4	更换电池的识别标志		N/A
F.3.5.5	中性导体端子		N/A
F.3.5.6	端子标志的位置		N/A
F.3.6	与设备类别有关的设备标志		N/A
F.3.6.1	I 类设备		N/A
F.3.6.1.1	保护接地导体端子		N/A
F.3.6.1.2	保护连接导体端子		N/A
F.3.6.2	设备类别标志		N/A

GB 4943.1-2022

条款	试验要求	试验结果	结论
F. 3. 6. 3	功能接地端子标志		N/A
F. 3. 7	设备的 IP 额定值标志		N/A
F. 3. 8	外部电源输出标志		N/A
F. 3. 9	标志的耐久性、清晰性和持久性		P
F. 3. 10	标志持久性试验		P
F. 4	说明书		N/A
	a) 安装或初次使用前的信息		N/A
	b) 儿童不可能出现的场所使用的设备		N/A
	c) 安装和互连设备的说明		N/A
	d) 仅在受限制接触区使用的设备		N/A
	e) 预定固定在位的设备		N/A
	f) 音频设备端子的说明		N/A
	g) 采用保护接地作为安全防护		N/A
	h) 保护导体电流超过 ES2 限值		N/A
	i) 设备上使用图形符号		N/A
	j) 未安装全极电网电源开关的永久连接式设备		N/A
	k) 提供安全防护的可更换的元器件或模块		N/A
	l) 包含绝缘液体的设备		N/A
	m) 室外设备的安装说明		N/A
	n) 带有未经隔离的有线网络天线插座的设备的警告		N/A
F. 5	指示性安全防护		N/A

附录 T	机械强度试验		P
T. 1	基本要求		N/A
T. 2	10N 恒定力试验		N/A
T. 3	30N 恒定力试验		N/A
T. 4	100N 恒定力试验	(见附表 T. 4)	P
T. 5	250N 恒定力试验		N/A
T. 6	外壳冲击试验		N/A
	自由落体试验		N/A
	摆锤试验		N/A
T. 7	跌落试验	(见附表 T. 7)	P
T. 8	应力消除试验		N/A
T. 9	玻璃冲击试验		N/A
T. 10	玻璃破碎试验		N/A
	数出的碎片数		N/A
T. 11	伸缩或拉杆天线试验		N/A
	力矩值 (Nm)		N/A

GB 4943.1-2022			
条款	试验要求	试验结果	结论
U	附录 U, 阴极射线管 (CRT) 的机械强度和防爆炸影响		N/A
U.1	基本要求		N/A
	指示性安全防护		N/A
U.2	自身不防爆的 CRT 的测试方法和合格判据		N/A
U.3	保护屏		N/A

T. 2, T. 3, T. 4, T. 5	表: 恒定力试验					P
部件/位置	材料	厚度 (mm)	试具	力 (N)	持续时间 (s)	现象
顶部	塑料	--	30mm 圆形平面	100	5	没有损坏
侧面	塑料	--	30mm 圆形平面	100	5	没有损坏
底部	塑料	--	30mm 圆形平面	100	5	没有损坏
附加信息:						

T. 6, T. 9	表: 冲击试验				N/A
部件/位置	材料	厚度 (mm)	高度 (mm)	现象	
--	--	--	--	--	
--	--	--	--	--	
--	--	--	--	--	
附加信息:					

T. 7	表: 跌落试验				P
部件/位置	材料	厚度 (mm)	高度 (mm)	现象	
顶部	塑料	--	1000mm	没有损坏	
侧面	塑料	--	1000mm	没有损坏	
底部	塑料	--	1000mm	没有损坏	
附加信息:					

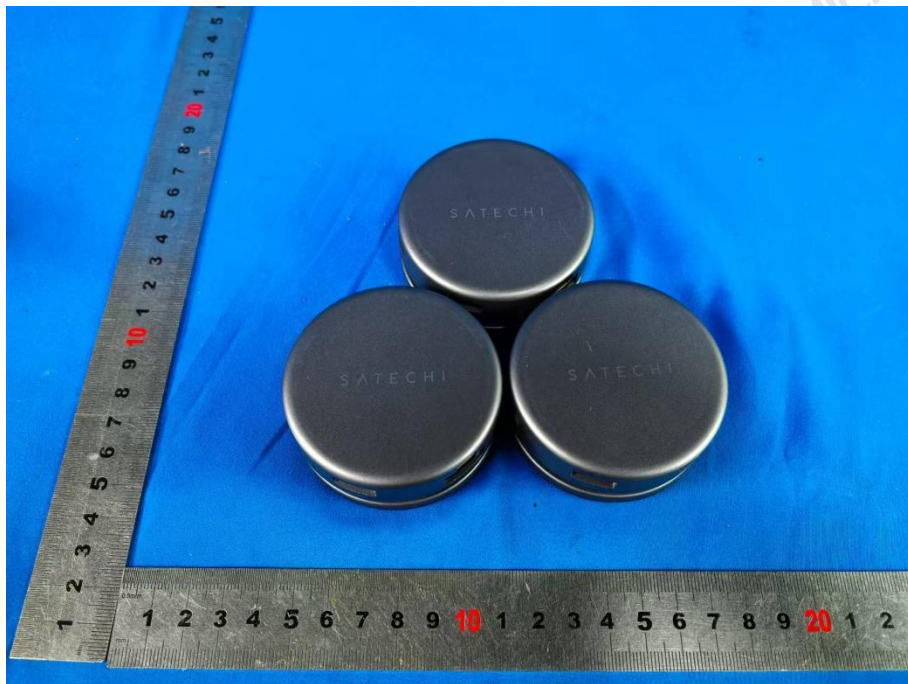
T. 8	表: 应力消除试验					N/A
部件/位置	材料	厚度 (mm)	烘箱温度 (°C)	持续时间 (h)	现象	
--	--	--	--	--	--	
附加信息:						

附件: 样品图片

图片 1

外观图

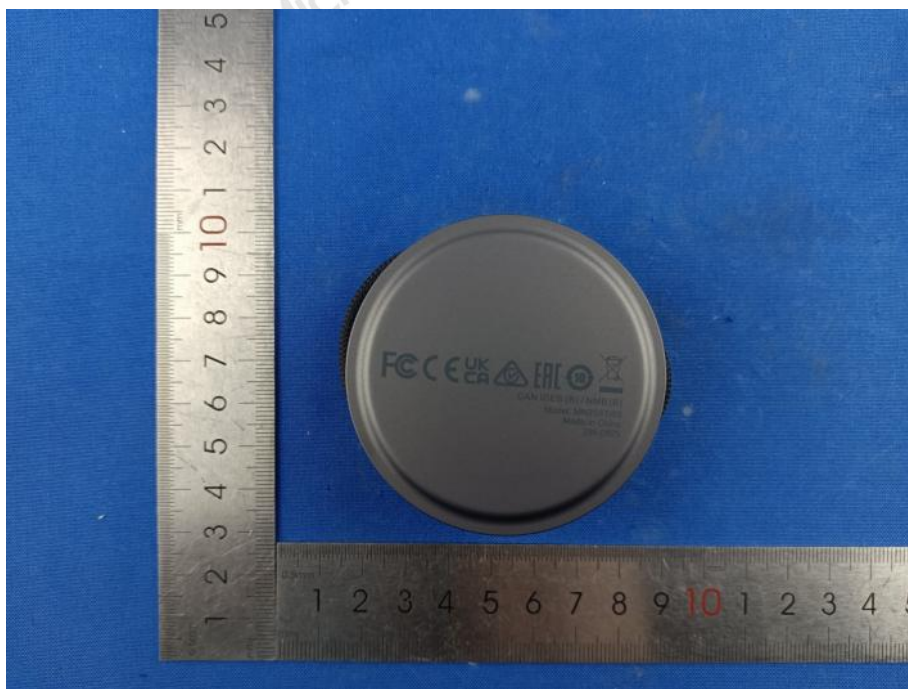
内部图



图片 2

外观图

内部图



图片 3

外观图

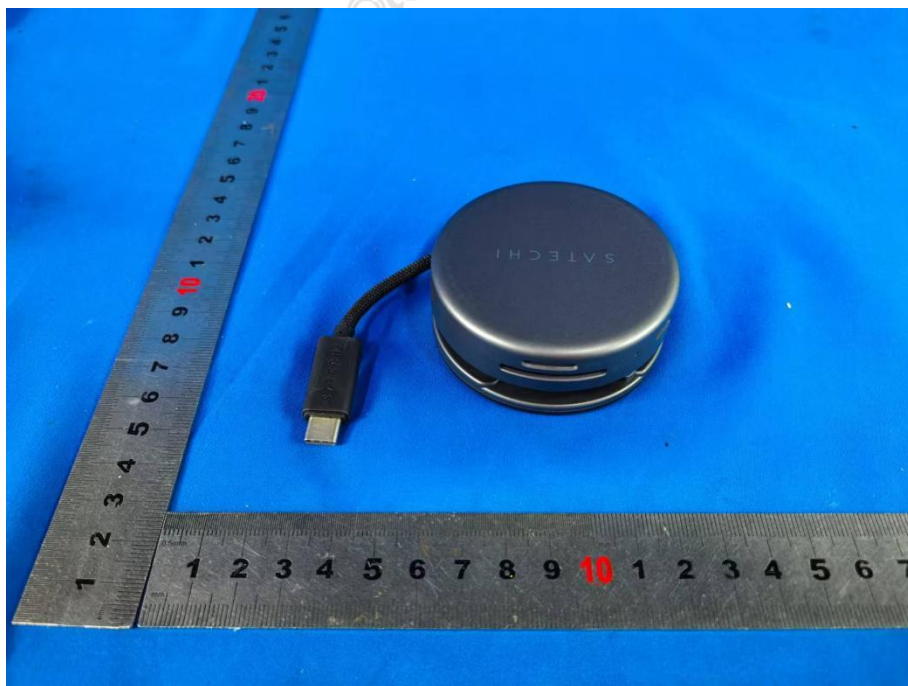
内部图



图片 4

外观图

内部图



声 明

1. 无本实验室盖章及签字, 此份报告无效。
2. 本报告检测结果仅对所递交的样品负责, 委托方对样品的代表性和资料的真实性负责。
3. 未经本实验室书面同意, 不得部分复制本报告。
4. 本报告私自转让、涂改或以任何形式篡改无效。
5. 本检测报告中检测项目标注有特殊符号则表示该项目不在资质认定范围内, 仅作为客户委托、科研、教学或内部质量控制等目的使用。
6. 对本报告若有异议, 应于收到报告之日起 15 天内向实验室提出。

***** 报告结束 *****